

PM 2, RÄNNESLÄTTSLOPPET 2021

TILLSTÅNDSNUMMER: 70-169

ARRANGÖR FMCK EKSJÖ och SMK EKSJÖ

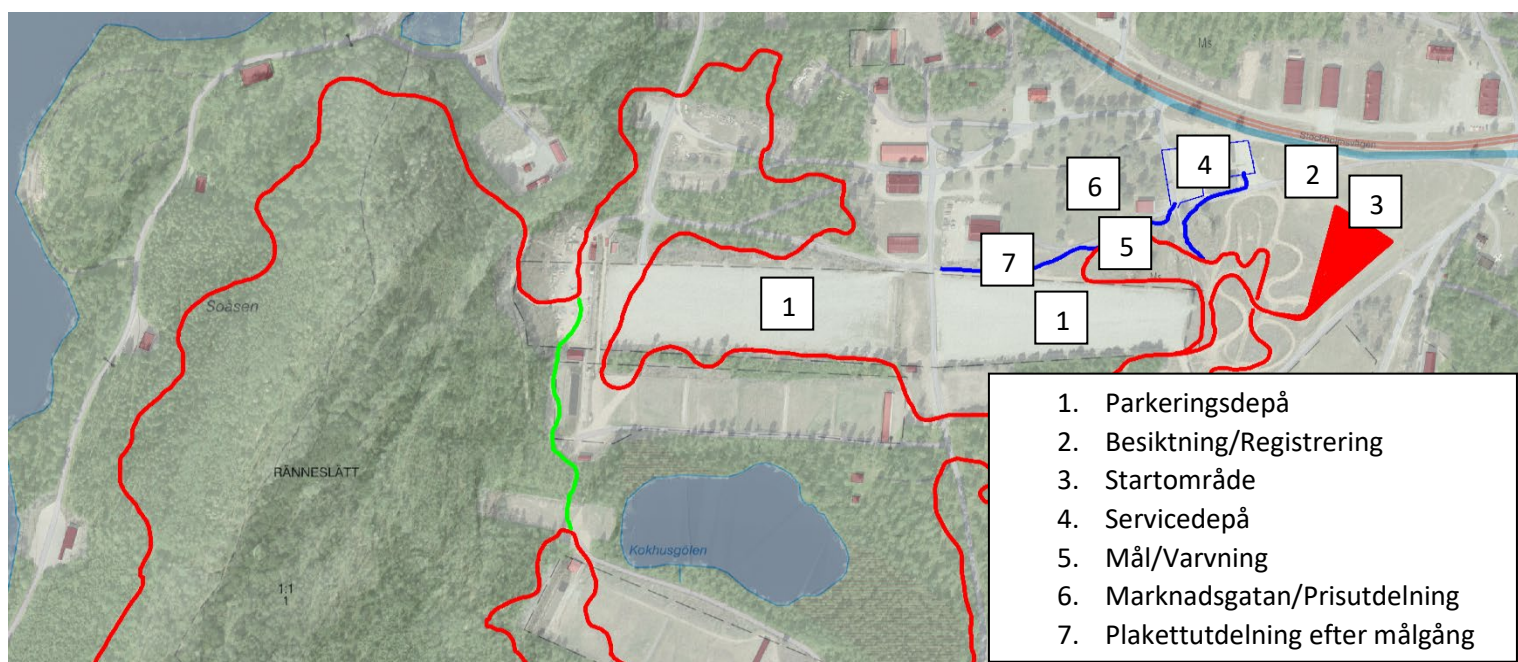
PUBLICERAD 2021-11-02

FASTSTÄLLT TIDSCHEMA

Klass	Benämning	Startgrupp	Tävlingsdag	Starttid	Körtid	Respittid	Avslutad	Besiktning/Registrering
20	Guldhjälms 85cc t.o.m. 12 år	1	2021-11-06	kl 08:00	00:45	00:10	kl 09:00	kl 07:15 - 07:45 (30 min)
21	Guldhjälms 65cc t.o.m. 12 år							
11	Ungdom E1 Pojkar 13-16 år	2	2021-11-06	kl 09:15	01:30	00:30	kl 11:15	kl 08:00 - 09:00 (60 min)
12	Ungdom E1 Flickor 13-16 år							
13	Ungdom E0 Pojkar 12-16 år							
14	Ungdom E0 Flickor 12-16 år							
1	Tävlingsklass, elit	3	2021-11-06	kl 11:45	02:30	01:00	kl 15:15	kl 09:15 - 11:30 (135 min)
2	Tävlingsklass, senior							
3	Tävlingsklass, junior							
4	Tävlingsklass, dam elit							
5	Motion, dam							
6	Motion, 15-29 år							
7	Motion, 30-39 år							
8	Motion, 40-49 år							
9	Motion, 50-59 år							
10	Motion, 60+							
23	Mörkerkörning, motion	4	2021-11-06	kl 18:00	01:30	00:45	kl 20:15	kl 16:15 - 17:45 (90 min)

TÄVLINGSOMRÅDE

Infarten till depåparkeringen på tävlingsområdet är öppen mellan kl.12.00 – 22.00 fredagen den 5 november och från kl.06.30 lördagen den 6 november. **OBS!** Fram till kl.12.00 på fredagen pågår militär verksamhet på Ränneslätt.



Sida 1 av 2

PM 2, RÄNNESLÄTTSLOPPET 2021

BESIKTNING/REGISTRERING

Besiktning/Registrering är öppen för de olika startgrupperna enligt fastställt tidsschema, se sidan 1.

Vid besiktning kontrolleras bl.a. att följande är helt och funktionsdugligt: Handtag, kopplings- och handbromsgrepp, hjullager, ekstrar, fotpinnar, hjälm, ryggskydd och att glasögon ej är förskaffade med tear-off enligt SR Enduro, pkt. 2.6.

OBS! reflex på hjälm vid mörkerkörning enligt SR Enduro, pkt. 2.5.

Stickprovs ljudmätning kommer att ske.

Efter genomförd och godkänd besiktning sker registrering, där kontrolleras transpondern och att den är kopplad till rätt startnummer (förare).

OBS! Fungerar inte eran transponder, eller saknas godkänd licens (kontrolleras i SvemoTA den 4 november) kommer ni ej att få starta.

Efter godkänd registrering ställer man in sin motorcykel i rätt startled. (Sista startledet är öppet, om man inte har så bråttom)

Startled:	Startnummer:	Startled:	Startnummer:	Startled:	Startnummer:
1	1-50	7	301-350	12	551-600
2	51-100	8	351-400	13	601-650
3	101-150	9	401-450	14	651-700
4	151-200	10	451-500	15	701-750
5	201-250	11	501-550	16	751-800
6	251-300				

FÖRARSAMMANTRÄDE/STARTFÖRFARANDE

Förarsammanträde hålls 15 min före varje start, i startområdet.

I guldhjälmsklasserna är det rullande start som gäller, föraren får åka efter att startpersonal med grönflagga har passerat framför föraren (kommer ifrån vänster i åkriktningen). Tidtagning börjar när föraren passerar Mål/Varning första gången.

Övriga klasser är det gemensam start med avslagen motor som gäller. Varmkörning kommer att ske efter förarmötet och pågår fram till och med att 3 minuters skylten visas, då ska samtliga motorer stängas av.

Efter 3 minuter visas 30 sekunders skylten och då går starten inom 20 – 30 sekunder när ljuset slår om från rött till grönt.

Vid eventuell tjuvstart kommer föraren som orsakade den att uteslutas och plockas av banan.

DEPÅSTOPP

OBS! Ett obligatoriskt depåstopp genom servicedepån måste genomföras i klasserna 1 – 10. Missar man det obligatoriska depåstoppet, blir man bestraffad med 5 minuters tidstillägg.

OBS! I servicedepån gäller tyst motor.

LIVE RESULTAT PÅ SPEEDHIVE

VÄLKOMNA

Sida 2 av 2